

آیین نامه و راهنمای  
ثبت نام در سامانه نرم افزاری  
ششمین نمایشگاه  
نوآوری و فناوری ربع رشیدی

**AINOTEK** 2018

منطقه ویژه علم و فناوری  
ربع رشیدی  
TABRIZ

## معرفی نمایشگاه و جشنواره نوآوری و فناوری ربع رشیدی (RINOTEX-2018)

نمایشگاه و جشنواره بین المللی نوآوری و فناوری ربع رشیدی به تاسی از رهنمودهای مقام معظم رهبری در ابلاغ سیاست های کلی اقتصاد مقاومتی و در راستای اهداف عالی دولت تدبیر و امید، با رویکرد جدید نسبت به اولین نمایشگاه و جشنواره که در اردیبهشت ماه ۱۳۸۴ در تبریز برگزار گردیده بود از سال ۱۳۹۳ (به صورت سالانه) در شهر تبریز برگزار می شود.

ششمین دوره این رویداد در چهار بخش اصلی ایده فناورانه، توسعه و تجاری سازی فناوری، فروش محصولات و خدمات دانش بنیان و نیازمندیهای فناورانه و همچنین بخش فرعی تحت عنوان شرکت ها، سازمان ها و نهادهای حمایتی از تاریخ ۱۰ لغایت ۱۴ آبان ماه سال ۱۳۹۷ در محل نمایشگاه بین المللی تبریز برگزار می گردد.  
زمان و نحوه ثبت نام :

ثبت نام طرح ها از تاریخ ۲۵ تیرماه لغایت ۳۰ مردادماه سال ۱۳۹۷ و صرفا از طریق وب سایت اختصاصی نمایشگاه به نشانی [www.rinotex.ir](http://www.rinotex.ir) انجام می گیرد.

## اهداف برگزاری نمایشگاه

### اهداف برگزاری نمایشگاه و جشنواره

AINOTEEX



تجاری سازی فناوری

بستر سازی برای تکمیل چرخه ی علم تا فناوری  
و فناوری تا کسب و کار

شناسایی و معرفی نوآوریها و اختراعات فناورانه  
و طرحها و ایده های دانش محور

معرفی توانمندی های پژوهشی و فناوری  
و بستر سازی برای کاربردی کردن آنها

ایجاد ارتباط بین دانشگاهیان و فناوران با  
بخشهای مختلف اقتصادی و اجرایی

گسترش همکاری های فناورانه منطقه ای،  
ملی و بین المللی

ایجاد فضای مناسب کسب و کار برای نخبگان علمی  
و فناوری و شکل گیری شرکت های دانش بنیان

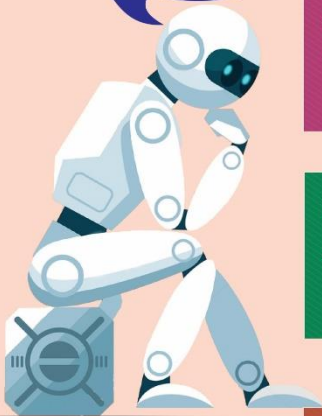
جذب سرمایه گذاری ( داخلی و خارجی )  
برای فرصت های سرمایه گذاری دانش بنیان

افزایش صادرات محصولات و خدمات دانش بنیان

## چرا باید شرکت کنیم؟

# AINOTEK

چرا باید شرکت کنیم؟



برای معرفی توانمندیهای فناورانه خود و نقش آفرینی در ایجاد انگیزه برای علاقمندان تازه وارد

۱

برای ایجاد و تقویت ارتباط و افزایش تعامل با فناوران سایر حوزه های تخصصی و سرمایه گذاران بخش دولتی و خصوصی

۲

برای اطلاع از آخرین فناوری ها در سطح ملی و استان

۳

آشنایی با فضای کسب و کار دانش بنیان کشور و اخذ مشاوره های لازم حوزه کسب و کار

۴

امکان حضور در جشنواره و به چالش کشیدن قابلیت های فناوری تولیدی خود توسط داوران مطرح سطح ملی و امکان بهره مندی از جوایز نفیس این دوره

۵

## فرآیند کلی ثبت نام

ثبت نام در ۳ بخش ویژه فناوران و بخش ویژه حامیان به شرح زیر امکان پذیر می باشد





## بخش اول، ویژه فناوران

### ۱) ایده فناورانه

ایده فناورانه کلیه تصورات ذهنی (اندیشه و فکر) ناشی از خلاقیت می باشد که توسط یک شخص ارائه شده و از آن برای حل یک مساله در دنیای واقعی می توان بهره جست. در این بخش از نمایشگاه کلیه ایده هایی که حاصل تحقیقات نظری و کاربردی بوده و به صورت عملی انجام می شوند (سطح TRL1 تا TRL3) و نمونه اولیه ای از آن قابل عرضه به سرمایه گذار می باشد می توانند شرکت نمایند.

کلیه صاحبان ایده ضمن تکمیل فرم ثبت نام در سامانه می بایست جهت معرفی ایده فناورانه خود فایل ارائه ای در قالب پاورپوینت با در نظر گرفتن کلیه موارد ذیل تهیه و در قسمت مربوطه در سامانه حتما بارگذاری نمایند:

۱) حداکثر تعداد اسلاید در فایل ارائه ۲۰ اسلاید می باشد

۲) در اسلاید اول نام و نام خانوادگی، سال ارائه ایده، تصویری از خود و عنوان ایده و حوزه کاربرد فناوری درج شود.

\* تلاش شود از گرافیک مناسب و حداقل امکان اشکال و تصاویر مرتبط جهت ارائه مطالب استفاده شود

۳) محتوای اسلایدها حداقل مقذور شامل موارد زیر باشد:

- اندازه فرصت: (اگر ایده پیاده سازی شود حجم بازار و سهم از بازارتان چقدر خواهد بود؟)
- مزیت رقابتی: (ایده شما چه وجوه تمایزی با سایرین داشته و این مزیت چقدر است. خدمات/کالاهای مشابه کدام هستند؟)
- وضعیت فعلی و نقشه راه: در صورتی که سرمایه گذار برای ایده پیدا شود و تامین مالی ۱۰۰ درصدی را تضمین کند مراحل اجرایی پیاده سازی ایده تان را ذکر نمایید.
- قدرت تیمی: در صورتی که برای پیاده سازی این ایده تیم کاری دارید به صورت کلی توانمندی آنها را بیان نمایید.
- خلاصه مالی: پیش بینی های مالی از قبیل جریان درآمدی و هزینه ها را ذکر نمایید
  - هزینه های کالا
  - حقوق و مزایا
  - بازاریابی و سرمایه گذاری
  - سایر

✓ هزینه ها :

- هزینه ثبت نام به ازای هر طرح در این بخش مبلغ ۶۰۰,۰۰۰ ریال تعیین گردیده است.

## ۲) توسعه و تجاری سازی فناوری (نمایشگاه و جشنواره)

این بخش که اطلاعات طرح هایبایاست که هنوز تجاری سازی نشده و در پروسه تجاری سازی می باشند.

(جهت کسب سطوح فناوری(TRL)بیشتر به جدول مراجعه نمایید) این بخش شامل بخش جشنواره نیز می باشد که متقاضی می تواند در صورت علاقه مندی برای ارزیابی طرح یا طرح های خود با پرداخت هزینه مربوطه و تکمیل فرم های مربوطه اقدام و در جشنواره شرکت نماید

- در این بخش متقاضیان حوزه های فناوری یکسان در یک زون تخصصی سازماندهی خواهند شد.

- در این بخش برنامه ریزی شده است که زمینه حضور سرمایه گذاران، کارآفرینان و متقاضیان فناوری از یک سو و ایجاد شرایط لازم جهت بازدید مسئولین لشکری و کشوری و حضور نهادهای حمایت کننده، صاحبان طرحهای شرکت کننده در نمایشگاه به امر تجاری سازی محصولات کمک نماید.

- برای طرح هایی که در جشنواره حضور و جزو برندگان کمیته ارزیابی قرار بگیرند ضمن معرفی در مراسم اختتامیه طرح های برگزیده، جوایز ارزنده ای به همراه لوح تقدیر(با امضای استادار محترم استان) و تندیس جشنواره تقدیم خواهد شد.

### • هزینه ها:

- ۱) هزینه ثبت نام به ازاء هر طرح برای این بخش مبلغ ۶۰۰,۰۰۰ ریال تعیین گردیده است.
- ۲) هزینه غرفه تا ۳ متر مربع رایگان بوده و برای متقاضیان فضای اضافی به ازای هر مترمربع درخواستی ۷۰۰,۰۰۰ ریال اخذ خواهد شد.
- ۳) متقاضیان ثبت نام در **بخش جشنواره** جهت ارزیابی فنی و اقتصادی به هر کدام از طرحهای فناورانه خود باید مبلغ ۱,۵۰۰,۰۰۰ ریال (به ازاء هر طرح) پرداخت نمایند.

## ۳) فروش محصولات و خدمات دانش بنیان

متقاضیانی که سطح فناوری خود را تکامل یافته می دانند و علاقمند به فروش و یا توسعه کسب و کار خود می باشند می توانند در این بخش ثبت نام نمایند.

**تبصره:** تنها اشخاص حقوقی می توانند در این بخش ثبت نام نمایند.

### تذکر مهم

۱- انجام کلیه امور مربوط به غرفه آرایشی بر عهده خود متقاضیان بوده و دبیرخانه صرفاً غرفه هر شخص را در چند روز قبل از برگزاری و بر اساس عرف رایج تحویل خواهد داد.

۲- ضروری است فناوران برای انجام هر گونه اقدام با مسئولین زون و نمایندگان ایشان (که از طریق سامانه نرم افزاری نمایشگاه معرفی خواهند شد) هماهنگی کامل داشته باشند.

### • هزینه ها :

- ۱) هزینه ثبت نام به ازای هر طرح در این بخش مبلغ ۶۰۰,۰۰۰ ریال می باشد
- ۲) متقاضیان فضای اضافی باید بابت هر متر مربع مازاد مبلغ ۷۰۰,۰۰۰ ریال پرداخت نمایند.

### بخش دوم، ویژه شرکت ها، نهادها، سازمان ها و مراکز حمایتی:

- ✓ مؤسسات حمایت کننده از فعالیت های دانش بنیان،
- ✓ شتابدهنده ها،
- ✓ صندوقهای سرمایه گذاری خطرپذیر (VC)
- ✓ مراکز علمی و فناوری

جهت معرفی خدمات خود و ارائه مشاوره های لازم می توانید با واریز مبلغ ۷۰۰,۰۰۰ ریال (به ازای هر متر مربع درخواستی) نزد بانک پارسیان به شماره حساب ۲۰۱۰۰۱۱۷۹۳۵۶۰۸ شعبه چهارراه آبرسانی تبریز به نام شرکت تعاونی مصرف کارکنان استانداری آذربایجان شرقی و ارسال فیش پرداختی به امور مالی دبیرخانه به آدرس تبریز خیابان ولی عصر نبش فلکه همافر ساختمان منطقه ویژه علم و فناوری ربع رشیدی برای ثبت نام اقدام نمایند.

شماره تلفن ۰۴۱-۳۵۲۹۱۹۳۹

شماره فکس ۰۴۱-۳۳۳۰۵۸۹۱



## بخش سوم، ویژه معرفی نیازهای فناورانه

در این بخش از نمایشگاه فضای لازم جهت ارائه نیازمندیهای فناورانه از سوی سرمایه گذاران، کارآفرینان، حامیان صنایع - شرکت ها و مؤسسات خدماتی(خدمات عمومی، بازرگانی، آموزش، حمل و نقل، توسعه شهری و ...) و نیز نهادها و دستگاهها و شرکت های عمومی و یا دولتی(آب منطقه ای - آب و فاضلاب - مخابرات - برق و انرژی - شرکت های حوزه نفت و گاز و پتروشیمی - صنایع و معادن - کشاورزی - مسکن و شهرسازی و ...) و شرکت های تولیدی، صنعتی و سازمان های متولی بخشهای اجرایی علاقمند به معرفی نیازهای فناورانه خود و خرید فناوری؛ اختصاص یافته و این نهادها فرصت لازم برای معرفی نیازمندیهای فناورانه خود به ایده پردازان، فناوران و نوآوران، مخترعین و مبتکرین و نیز مراکز تولید دانش و فناوریهای کاربردی را خواهند داشت.

### کد تخفیف :

در سال جاری نیز جهت ارج نهادن به مشارکت مراکز فعال در حوزه فناوری و طبق مصوبه ستاد اجرایی نمایشگاه، مقرر گردید؛ کلیه اشخاص حقیقی یا حقوقی که شناسه ملی ایشان توسط یکی از سازمانهای ذیل در سامانه نمایشگاه و بر اساس شرایط و ضوابط دبیرخانه ثبت گردد از تخفیف ۳۰ درصدی در هزینه ها برخوردار خواهند گردید.

### فرایند استفاده از تخفیف:

۱) کلیه متقاضیان استفاده از تخفیف می بایست به یکی از سازمانهای ذیل محل فعالیت خود مراجعه نمایند.

- ۱) شرکت شهرک های صنعتی استان محل استقرار
- ۲) مراکز نوآوری، رشد و پارک های علم و فناوری استان محل استقرار
- ۳) مناطق ویژه علم و فناوری کشور(استان های اصفهان، خراسان رضوی، یزد، بوشهر)
- ۴) فرمانداری های استان آذربایجان شرقی

۲) نماینده سازمان معرفی کننده می بایست با مراجعه به سامانه نسبت به تکمیل فرم ثبت نام اقدام و پس از احراز هویت و تأیید دبیرخانه(که از طریق ایمیل یا پیامک اطلاع داده خواهد شد) درخواست خود را با جزییات لازم به دبیرخانه نمایشگاه ارسال نماید.

۳) پس از بررسی درخواست توسط دبیرخانه، کارتابل سازمان در سامانه فعال خواهد شد، سپس نماینده سازمان باید با مراجعه به کارتابل خود نسبت به درج اطلاعات اشخاص اقدام نماید پس از این مرحله، "تخفیف" برای اشخاص معرفی شده آن سازمان به صورت خودکار در فاکتور نهایی در زمان پرداخت اعمال خواهد شود.

## نکته های مهم:

۱. متقاضی موظف است قبل از ثبت نام، کلیه شرایط و ضوابط مربوط به هر یک از بخش هایی را که علاقه مند به حضور در آن می باشد را به دقت مطالعه نماید. لازم به ذکر است به شکایات حاصل از عدم مطالعه شرایط و ضوابط ثبت نام به هیچ عنوان ترتیب اثر داده نخواهد شد.
۲. در صورت عدم احراز شرایط لازم (طبق این آیین نامه)، ضمن عدم عودت مبلغ پرداخت شده، طرح یا طرح های ثبت نامی اجازه حضور در نمایشگاه و جشنواره را نخواهند یافت.
۳. ثبت نام در نمایشگاه و جشنواره صرفاً از طریق سامانه نرم افزار بیه نشانی [www.rinotex.ir](http://www.rinotex.ir) انجام می پذیرد و هر گونه اطلاعات و مستندات مربوط به متقاضیان می بایست از طریق این سامانه بارگذاری گردد.
۴. کلیه هزینه ها به غیر از بخش د- (نهاد های حمایتی) صرفاً از طریق پرداخت الکترونیکی انجام و به هیچ عنوان از سایر روش های پرداخت، امکان اخذ هزینه وجود ندارد.
۵. پس از تایید نهایی ثبت نام توسط متقاضی به هیچ عنوان هزینه های پرداختی مسترد نخواهد شد.
۶. در صورتی که شخصی دارای چندین طرح برای حضور باشد باید اطلاعات تک تک طرح ها به دقت و به صورت جداگانه تکمیل گردد.

- \*تبصره:** دقت و صحت اطلاعات در ارزیابی نهایی ترتیب اثر داده خواهد شد.
۷. در شرایط مساوی برای دو شخص، جهت تخصیص و تحویل غرفه، اولویت به ترتیب با اشخاصی خواهد بود که :
۱. در نمایشگاه و جشنواره دوره های قبلی همین نمایشگاه جزو طرح های برتر شناخته شده باشند.
  ۲. در ارزیابی کمیته داوری حایز شرایط (بهتر) شناخته شوند.
  ۳. زودتر نسبت به ثبت نام اقدام نموده باشند.
۸. در بخش فروش محصولات و خدمات دانش بنیان، انجام کلیه امور مربوط به غرفه آرایبی بر عهده خود متقاضیان بوده و دبیرخانه صرفاً غرفه هر شخص را در چند روز قبل از برگزاری و بر اساس عرف رایج تحویل خواهد داد.
۹. در هر تمامی بخش های قابل ثبت نام این دوره، از حضور طرح هایی که فناوری و شرایط آن ها در سطح قابل قبول تشخیص داده نشود ممانعت به عمل خواهد آمد و هزینه های پرداختی ایشان مسترد نخواهد شد.
۱۰. ثبت نام در سامانه و پرداخت هزینه به منزله مطالعه کامل راهنمای ثبت نام و پذیرش شرایط حضور و ثبت نام از طرف متقاضیان تلقی خواهد شد.
۱۱. خاطر نشان می شود با توجه به تغییرات اساسی در سامانه، متقاضیان دوره های قبل نمایشگاه و جشنواره می بایست مجددا در سامانه جدید ثبت نام نمایند
۱۲. طبق مصوبه ستاد اجرایی، طرح های برتر دوره های قبل جشنواره توسط هیئت داوران، ارزیابی و در صورت کسب نمره بالا صرفاً مورد تجلیل قرار خواهند گرفت و جوایزی به عنوان طرح برتر به آنها تعلق نخواهد گرفت و (جزو طرح های برتر سال جاری انتخاب نخوا

# چگونگی تکمیل فرم های ثبت نام (بخش تجاری سازی (جشنواره)- ویژه فناوران)



## راهنمای اطلاعات شخص

### شخص حقیقی

در این بخش متقاضی به عنوان یک فرد نسبت به ثبت نام طرح/ طرحهای فناورانه خود در نمایشگاه و جشنواره اقدام می نماید.

اطلاعات زیر طبق شرایط می بایست توسط متقاضی تکمیل گردد.

ردیف	اطلاعات	وضعیت ثبت اطلاعات	ردیف	اطلاعات	وضعیت ثبت اطلاعات
۱.	نام	ثبت اطلاعات الزامی است	۲.	نوع شغل	ثبت اطلاعات الزامی است
۳.	نام خانوادگی	ثبت اطلاعات الزامی است	۴.	زمینه فعالیت	ثبت اطلاعات غیرالزامی است
۵.	شماره ملی	ثبت اطلاعات الزامی است	۶.	تاریخ تولد	ثبت اطلاعات الزامی است
۷.	شماره تلفن همراه	ثبت اطلاعات الزامی است	۸.	آدرس محل سکونت	ثبت اطلاعات الزامی است
۹.	شماره تلفن ثابت	ثبت اطلاعات الزامی است	۱۰.	نام استان و شهرستان	ثبت اطلاعات الزامی است
۱۱.	آخرین مدرک تحصیلی	ثبت اطلاعات الزامی است	۱۲.	محل فعالیت کنونی	ثبت اطلاعات الزامی است
۱۳.	رشته تحصیلی	ثبت اطلاعات الزامی است	۱۴.	بارگذاری تصویر	ثبت اطلاعات الزامی است
۱۵.	محل تحصیل	ثبت اطلاعات الزامی است	۱۶.	جنسیت	ثبت اطلاعات الزامی است
	سوابق حضور در نمایشگاه	ثبت اطلاعات الزامی است			

## شخص حقوقی

در این بخش متقاضی به عنوان یک شرکت فناور طرح یا طرح های فناورانه خود را جهت حضور در نمایشگاه جشنواره ثبت می نماید.

اطلاعات زیر طبق شرایط می بایست توسط متقاضی تکمیل گردد.

ردیف	اطلاعات	وضعیت ثبت اطلاعات	ردیف	اطلاعات	وضعیت ثبت اطلاعات
۱.	نام شرکت/مؤسسه	ثبت اطلاعات الزامی است	۲.	آیا شرکت دانش بنیان می باشد؟	ثبت اطلاعات الزامی است
۲.	نام و نام خانوادگی مدیر عامل	ثبت اطلاعات الزامی است	۴.	نوع شرکت دانش بنیان	در صورت دانش بنیان بودن شرکت، ثبت اطلاعات الزامی است
۵.	شماره تلفن همراه مدیر عامل	ثبت اطلاعات الزامی است	۶.	نوع ثبتی شرکت	ثبت اطلاعات الزامی است
۷.	شماره تلفن ثابت شرکت	ثبت اطلاعات الزامی است	۸.	بخش اقتصادی فعالیت	ثبت اطلاعات الزامی است
۹.	شماره دورنگار شرکت	ثبت اطلاعات الزامی است	۱۰.	زمینه فعالیت	ثبت اطلاعات غیر الزامی است
۱۱.	نام استان، شهرستان و آدرس پستی	ثبت اطلاعات الزامی است	۱۲.	نشان تجاری	ثبت اطلاعات الزامی است
۱۲.	شناسه ملی شرکت	ثبت اطلاعات غیر الزامی است	۱۴.	آدرس وب سایت	ثبت اطلاعات غیر الزامی است
۱۵.	شماره ثبت شرکت	ثبت اطلاعات غیر الزامی است	۱۶.	نام و نام خانوادگی نماینده شرکت	ثبت اطلاعات غیر الزامی است
۱۷.	سوابق حضور در نمایشگاه	ثبت اطلاعات الزامی است	۱۸.	شماره تلفن همراه نماینده شرکت	ثبت اطلاعات غیر الزامی است

## راهنمای اطلاعات طرح

این بخش شامل اطلاعات عمومی و فنی طرح می باشد که متقاضی ( شخص حقیقی یا حقوقی ) می بایست با دقت و طبق شرایط زیر نسبت به تکمیل آنها اقدام نماید.

اطلاعات عمومی طرح

در این بخش متقاضی می بایست برای طرح ثبت نامی خود اطلاعات ذیل را تکمیل نماید.

ردیف	عنوان فیلد اطلاعاتی	وضعیت ثبت اطلاعات	توضیحات
۱	انتخاب طرح	ثبت اطلاعات <b>الزامی</b> است	در صورت انتخاب هر طرح، اطلاعات در دسترس طرح در فیلترهای مربوطه درج خواهد شد.
۲	عنوان فارسی طرح	ثبت اطلاعات <b>الزامی</b> است	عنوان فارسی حداکثر در ۵۰۰ کاراکتر باید نوشته شود.
۳	عنوان انگلیسی طرح	ثبت اطلاعات <b>غیرالزامی</b> است	عنوان انگلیسی حداکثر در ۴۰۰ کاراکتر باید نوشته شود.
۴	نوع فناوری	ثبت اطلاعات <b>الزامی</b> است	در این فیلد متقاضی باید نوع فناوری طرح خود را انتخاب نماید.
۵	حوزه کاربردی فناوری	ثبت اطلاعات <b>الزامی</b> است	در این فیلد متقاضی باید محل بکارگیری فناوری خود را انتخاب نماید.

## اطلاعات فنی طرح

اطلاعات این بخش دومین قسمت از اطلاعات مورد نیاز جهت ارزیابی فنی و عمومی طرح یا طرح های نمایشگاه و جشنواره می باشد.

## نحوه دستیابی به فناوری

این بخش شامل برخی از رایج ترین الگوهای همکاری جهت کسب فناوری می باشد.

ردیف	عنوان فیلد اطلاعاتی	وضعیت ثبت اطلاعات	توضیحات
۱	پیمان سپاری، برون سپاری، یا تأمین از بیرون	انتخاب یکی از گزینه ها و بارگذاری مستندات این بخش برای هر طرح الزامی است.	در این الگو، فناوری به صورت بسته ای آماده از بیرون بنگاه و از عرضه کنندگان فناوری خریداری می شود. در این روش، نیازهای فناوری بنگاه به طور کامل از طریق منابع بیرونی تأمین می شود و بنگاه دخالت مستقیمی در توسعه فناوری ندارد
۲	از طریق تملک به دست آمده است		در این الگو به جای آنکه بنگاه راساً به توسعه تکنولوژی مورد نظر بپردازد نسبت به خرید شرکت در این الگو (الگوی تملک)، بنگاه اصلی (P1) منابع مالی و بنگاه دیگر یعنی (P2) منابع معمولی و غیرملموس را به میان می آورند. بنگاه اصلی، (P1) مالکیت کامل منابع و نتایج فعالیت های فناوری و همچنین حق استفاده از آن ها را به دست می آورد. یک قرارداد رسمی نیز بر کلیه امور همکاری حاکم است. بنگاه تملک شده (P2) می تواند به صورت مستقل یا به صورت یکپارچه با بنگاه خریدار (P1) اداره شود
۳	از طریق پیمان استراتژیک به دست آمده است		الگوی پیمان استراتژیک تا حد زیادی به سرمایه گذاری مشترک شبیه است. با این تفاوت که در سرمایه گذاری مشترک یک "شرکت جدید" تأسیس می شود، در حالی که در پیمان استراتژیک شرکا روی یک "پروژه مشترک" کار می کنند. بنابر این، پیمان های استراتژیک عمر کوتاه تری دارند و ممکن است بعد از پایان پروژه خاتمه یابند و حتی شرکا به رقیب تبدیل شوند
۴	از طریق سرمایه گذاری مشترک به دست آمده است		در این الگو دو یا چند بنگاه، منابع مالی، فیزیکی و تکنولوژیک خود را به اشتراک می گذارند و از خروجی های حاصل به طور مشترک بهره مند می شوند. • این نوع همکاری ها معمولاً برای اهداف تجاری مشخص انجام می شوند؛ یعنی صرفاً به تحقیق و توسعه توجه ندارند بلکه خروجی آن ها معمولاً محصولی معین برای بازاری معین است.
۵	دانش فنی خلق شده است		حداقل شرایط لازم برای انتخاب این بخش عبارتند از: • داشتن حداقل چند مقاله چاپ شده در ژورنال معتبر داخلی و خارجی الزامی است.
۶	سایر موارد		بارگذاری مستندات غیر الزامی است.

## گواهی ثبت اختراع

ردیف	عنوان فیلد اطلاعاتی	وضعیت ثبت اطلاعات	توضیحات
۱	دارد- خارجی	انتخاب یکی از گزینه ها و بارگذاری مستندات این بخش برای هر طرح (به غیر از گزینه ندارد) الزامی است.	برای هر طرح گواهی ثبت اختراعات در ادارات ثبت اختراع معتبر دنیا (USPTO، EPO و ...) بارگذاری شود.
۲	دارد- داخلی		برای هر طرح گواهی ثبت اختراع در اداره مالکیت معنوی و یا سایر مراکز معتبر داخلی باید بارگذاری شود.
۳	دارد - هم داخلی و هم خارجی		گواهی های مربوطه طبق شرایط بندهای ۱ و ۲ باید بارگذاری شود.(۲ فایل مجزا)
۴	در شرف اخذ گواهی		مدارک و مستندات مربوطه می بایست بارگذاری شود.
۵	ندارد		در صورت عدم وجود گواهی ثبت اختراع این گزینه انتخاب شود.
		*تبصره سال دریافت گواهی ذکر شود.	
		در صورت انتخاب هر یک از گزینه های ۱ تا ۴(دارد ها) می بایست سال اخذ گواهی ثبت اختراع (به شمسی) نیز درج گردد.	

## عمر فناوری طرح را چند سال پیش بینی می کنید؟

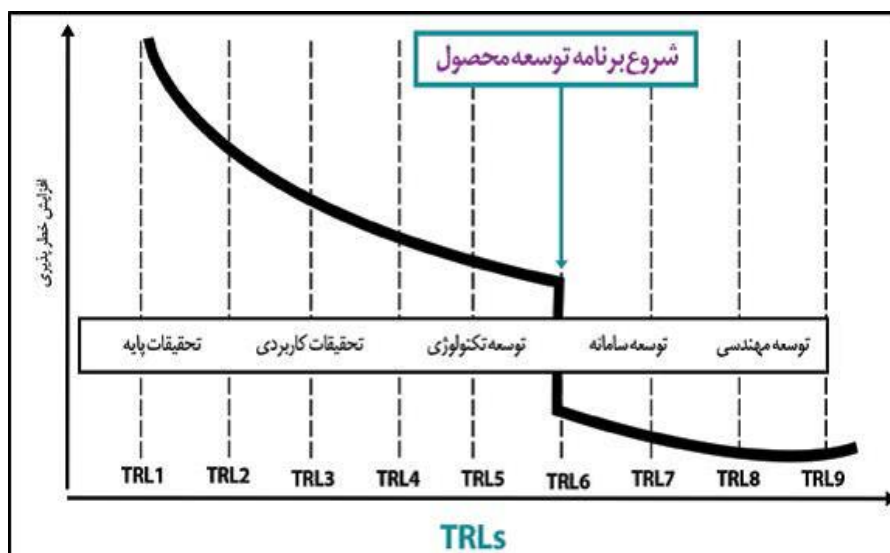
ردیف	عنوان فیلد اطلاعاتی	وضعیت ثبت اطلاعات	توضیحات
۱	بیش از ۱۰ سال	انتخاب یکی از گزینه های این بخش الزامی ولی بارگذاری مستندات این بخش برای هر طرح غیر الزامی است.	بازه زمانی لحظه تولد تا شروع دوران افول(پیری) فناوری بیش از ۱۰ سال پیش بینی می شود.
۲	۵ الی ۱۰ سال		بازه زمانی لحظه تولد تا شروع دوران افول(پیری) فناوری ۵ الی ۱۰ سال پیش بینی می شود.
۳	کم تر از ۵ سال		بازه زمانی لحظه تولد تا شروع دوران افول(پیری) فناوری کمتر از ۵ سال پیش بینی می شود.
۴	نمی دانم		در صورت نداشتن اطلاعات کافی در این مورد این گزینه انتخاب شود.



## سطح فناوری (لطفاً در تکمیل اطلاعات این بخش دقت بیشتری شود)

سطوح آمادگی تکنولوژی (TRLs) که ناسا آن را ارائه کرده است، برنامه ای است که به منظور ارزیابی برنامه های توسعه تکنولوژی طرح ریزی شده و مورد استفاده قرار می گیرد.

این برنامه توسط وزارت دفاع آمریکا نیز مورد استفاده قرار گرفته است. TRL مشتمل بر ۹ سطح اصلی است، این سطوح، فرایند تکمیل و توسعه تکنولوژی از ایده خام تا تکنولوژی که در عمل کارکرد آن اثبات شده است را به تصویر می کشد.



<p><b>TRL1</b> قواعد و اصول پایه و اساسی مطالعه شده و گزارش می شوند.</p>	<p><b>معیار آمادگی تکنولوژی</b> تصدیق مرحله اول وابسته به معیار خاصی نیست.</p>	
<p><b>TRL2</b> مفهوم تکنولوژی و / یا عملکرد آن طرح ریزی (فرمول بندی) می شود.</p>	<p><b>معیار ارزیابی</b></p>	
	<p>۳- طراحی تکنولوژی بر مبنای اصول نظری و تجربی صورت گرفته است. ۴- اجزای تکنولوژی تا حدودی مشخص شده اند. ۵- پیش بینی عملکرد هر جزء مشخص شده است.</p>	<p>۱- اصول و قواعد پایه، هر کدام به طور مستقل تأیید شده اند ۲- اجزاء اساسی و مهم تکنولوژی شناسایی شده اند.</p>
<p><b>TRL3</b> کار کرد و / یا ویژگی اصلی تکنولوژی به صورت تحلیلی و تجربی بیان می شود.</p>	<p><b>معیار ارزیابی</b></p>	
	<p>۲- مطالعات مقیاس گذاری شروع شده است. ۳- ویژگی ها و معیارهای اجرایی اولیه مشخص و برآورد شده است. (سطح کیفیت عملکرد) ۴- شروع به شناسایی آثار متقابل تکنولوژی (اگر وجود دارد) شده است.</p>	<p>۱- پیش بینی عملکرد هر جزء از تکنولوژی و قابلیت های آن از طرق زیر تأیید شده است: - مطالعات تحلیلی - تجربیات آزمایشگاهی - مدل سازی و شبیه سازی</p>
<p><b>TRL4</b> جزء و یا نمونه رومیزی در محیط آزمایشگاهی تأیید شده است</p>	<p><b>معیار ارزیابی</b></p>	
	<p>۵- طراحی های مفهومی اولیه مستند شده است. ۶- طرح اولیه بدون عیب که توسط کاربر خیره قابل اجراست، به دست آمده است. ۷- اجزای تکنولوژی در مرحله پیش از تولید به دست آمده است. ۸- طرح تولید و تجمیع شروع شده است. ۹- معیارهای سنجش عملکرد مشخص شده است. ۱۰- موضوعات مربوط به آثار متقابل تکنولوژی (در صورت وجود) به صورت کامل تشخیص داده شده است.</p>	<p>تجمیع و مهندسی سیستم تکنولوژی با درجه صحت پایین در یک محیط آزمایشگاهی تکمیل شده است تا سازگاری و مطابقت اجزا برقرار شود. ۲- قابلیت کارکرد اساسی تکنولوژی در محیط ساده تر، اثبات شده است. ۳- مطالعات مقیاس گذاری به منظور تجمیع قطعات در کیفیت بالاتر ادامه پیدا کرده است. -مدارک مقیاس گذاری و نمودارها کامل شده اند. -نمونه های اولیه تکنولوژی قابل مقیاس گذاری تولید شده است. ۴- مطالعات تجمیع سازی آغاز شده است.</p>

معیار ارزیابی	
<p><b>TRL5</b> مؤلفه و یا/نمونه رومیزی در محیط مرتبط با کاربرد تایید شده است.</p>	<p>۱- تجمع و مهندسی سیستم تکنولوژی با درجه صحت بالا در محیط آزمایشگاهی تکمیل شده است و آماده آزمایش در محیط های شبیه سازی شده واقعی است.</p> <p>۲- گزارش مهندسی اولیه تکنولوژی که شامل موارد زیر است کامل شده است:</p> <p>-تجمع -ارزیابی و آزمایش -رابطه های مکانیکی و الکترونیکی</p> <p>۳-طراحی های تفضیلی کامل شده است. نقشه ها، مستندات و نمودارها تحویل شده اند.</p> <p>۴-تکنولوژی قبل از تولید در دسترس است شامل:</p> <p>-نمونه اولیه تولید شده است. -فرایندهای تولید بازنگری شده است. ۵-مطالعات مربوط به خواسته ها و نیازهای استفاده کننده نهایی تکنولوژی آغاز شده است.</p> <p>۶-آثار متقابل تکنولوژی(در صورت وجود) از طریق تجزیه و تحلیل تشخیص داده شده و تثبیت شده است.</p>
معیار ارزیابی	
<p><b>TRL6</b> نمونه محصول/جزء محصول در محیط مرتبط با کاربرد نمایش داده شده است.</p>	<p>۱-داده، فرایند، طراحی و شیوه های تجمع به کار گرفته شده اند.</p> <p>۲-موضوعات باقیمانده از مقیاس گذاری شناسایی شده و تحلیل تکمیلی کامل شده است.</p> <p>۳-اثبات تجربی تولید کامل شده است. مسائل مربوط به تولید شناسایی شده و موضوعات مهم آن حل شده است.</p> <p>۴-اکثر تجهیزات مرحله قبل از تولید موجود است.</p> <p>۵- برنامه تولید اولیه توسط کاربر نهایی و توسعه دهنده بازنگری شده است.</p> <p>۶-نقشه های طراحی اولیه تقریباً کامل شده است.</p> <p>۷-اثبات تجربی تجمع شامل مسائل اثر متقابل تکنولوژی و ویژگیهای اعتبار سنجی عملکرد کامل شده است.</p> <p>۸- فرایند کنترل رابط شروع به پایه گذاری شده است.</p> <p>۹-جمع آوری اطلاعات واقعی مربوط به قابلیت نگهداشت، قابلیت اتکا و قابلیت پشتیبانی آغاز شده است.</p> <p>۱۰-مدل نمونه با نمونه اولیه به صورت موفقیت آمیزی با دقت بالای آزمایشگاهی آزمایش شده است و یا در محیط عملیاتی شبیه سازی شده است.</p> <p>۱۱- ویژگی های سیستم تکنولوژی تکمیل شده است.</p>

معیار ارزیابی	
<p><b>TRL7</b></p> <p>نمونه محصول در محیط کاربرد نمایش داده شده است</p>	<p>۱- مواد، فرایندها، روش ها و شیوه های طراحی شناسایی شده و به صورت متوسطی تکمیل و صحت گذاری شده است.</p> <p>۲- مقیاس گذاری کامل شده است</p> <p>۳- طراحی تولید کامل شده است</p>
	<p>۴- تجهیزات قبل از بهره برداری در مقیاس محدود فراهم شده است</p> <p>۵- نقشه های طراحی کامل شده است</p> <p>۶- داده های مربوط به قابلیت نگهداشت، قابلیت اتکا و قابلیت پشتیبانی به بیش از ۶۰٪ داده های مورد نیاز رسیده است.</p> <p>۷- نمونه اولیه سیستم دربردارنده تکنولوژی به صورت موفقیت آمیزی در محیط آزمایش شده است.</p>
معیار ارزیابی	
<p><b>TRL8</b></p> <p>محصول نهایی کامل شده و کیفیت آن از طریق آزمایش و نمایش تایید شده است.</p>	<p>۱- فرایند کنترل رابط کامل شده و معماری نمودارها تحویل داده شده است</p> <p>۲- داده های مربوط به قابلیت نگهداشت، قابلیت اتکا و قابلیت پشتیبانی به طور کامل جمع اوری شده است</p>
	<p>۳- تکنولوژی به صورت موفقیت آمیزی کامل شده و آزمون های توسعه و ارزیابی انجام شده است</p> <p>۴- قابلیت کارکرد در شکل نهایی و تحت شرایط مورد انتظار اثبات شده است</p>
معیار ارزیابی	
<p><b>TRL9</b></p> <p>عملکرد محصول واقعی در مأموریت های عملیاتی اثبات شده است.</p>	<p>۱- کارکرد تکنولوژی با موفقیت تکمیل شده و آزمون عملیاتی و ارزیابی انجام شده است.</p> <p>۲- برنامه آموزش اجرا شده است</p> <p>۳- برنامه پشتیبانی پیاده شده است</p>
	<p>۴- برنامه نگهداری پیاده سازی شده است</p> <p>۵- مسائل مربوط به اثرات ایمنی/ مخاطرات تشخیص داده شده و تعدیل شده است.</p> <p>۶- مفهوم عملیاتی با موفقیت انجام شده است.</p>

### اهمیت رقابتی فناوری

این فیلدها بر اساس نظر متقاضی تکمیل خواهد شد در صورت هر گونه مستندات مرتبط و معتبر که مؤید خود اظهاری باشد متقاضی می تواند آن را بارگذاری نماید.

ردیف	عنوان فیلد اطلاعاتی	وضعیت ثبت اطلاعات	توضیحات
۱	بدون رقیب	بارگذاری مستندات غیر الزامی می باشد.	کاربر می بایست بر اساس اطلاعات خود از طرح و بازار نسبت به انتخاب هر یک از گزینه های مربوطه اقدام نماید.  بارگذاری هرگونه مستندات در راستای شفاف سازی توصیه می شود.
۲	رقیب کمی وجود دارد		
۳	رقیب مشابه خارجی دارد		
۴	رقیب مشابه داخلی دارد		
۵	نمی دانم		

### میزان پیچیدگی فناوری

ردیف	عنوان فیلد اطلاعاتی	وضعیت ثبت اطلاعات	توضیحات
۱	در مرز دانش	بارگذاری مستندات غیر الزامی می باشد.	کاربر می بایست بر اساس اطلاعات خود از طرح و بازار نسبت به انتخاب هر یک از گزینه های مربوطه اقدام نماید.  بارگذاری هرگونه مستندات در راستای شفاف سازی توصیه می شود.
۲	بسیار بالا		
۳	بالا		
۴	در حد متوسط		
۵	نمی دانم		-

### اعتبار حاصل از فناوری

ردیف	عنوان فیلد اطلاعاتی	وضعیت ثبت اطلاعات	توضیحات
۱	بسیار بالا- بین المللی	بارگذاری مستندات غیر الزامی می باشد.	کاربر می بایست بر اساس اطلاعات خود از طرح و بازار نسبت به انتخاب هر یک از گزینه های مربوطه اقدام نماید.  بارگذاری هرگونه مستندات در راستای شفاف سازی توصیه می شود.
۲	بسیار بالا- داخلی		
۳	بالا		
۴	در حد متوسط		
۵	نمی دانم		



## راهنمای اطلاعات مالی و اقتصادی طرح

اطلاعات مورد نیاز این بخش شامل دو قسمت زیر می باشد:

- مدیریت اجرایی
- امکان سنجی ( اقتصادی و مالی )

### مدیریت اجرایی

اطلاعات این بخش یکی از دو قسمت از اطلاعات مورد نیاز جهت ارزیابی مالی و اقتصادی طرح می باشد.

مدرک تحصیلی معتبر و مرتبط با طرح فناورانه

ردیف	عنوان فیلد	وضعیت ثبت اطلاعات	توضیحات
۱	ندارم	بارگذاری مستندات <b>الزامی</b> نمی باشد.	در صورت نداشتن مدرک دانشگاهی یا فنی این گزینه انتخاب شود.
۲	دارم	بارگذاری مستندات <b>الزامی</b> می باشد.	آخرین مدرک تحصیلی صاحب طرح فناورانه باید بارگذاری شود.

### تیم اجرایی

ردیف	عنوان فیلد	وضعیت ثبت اطلاعات	توضیحات
۱	ندارم	بارگذاری مستندات <b>الزامی</b> نمی باشد.	در صورت نداشتن تیم اجرایی <b>فعال</b> این گزینه انتخاب شود.
۲	دارم	بارگذاری مستندات <b>الزامی</b> می باشد.	در صورت وجود تیم اجرایی <b>فعال</b> ذکر ترکیب تیم اجرایی ضروری است. موارد زیر می بایست بارگذاری شوند: ۱. رزومه اعضای تیم ۲. تصویر آخرین مدرک تحصیلی اعضای تیم

## امکان سنجی ( اقتصادی و مالی )

اطلاعات این بخش یکی از دو قسمت از اطلاعات مورد نیاز جهت ارزیابی مالی و اقتصادی طرح فناورانه می باشد.

اطلاعات مورد نیاز این بخش باید به دقت و طبق شرایط زیر توسط شخص ( حقیقی یا حقوقی ) بررسی هر طرح به صورت جداگانه تکمیل گردد.

## طرح امکان سنجی ( Feasibility Study ) / طرح کسب و کار ( Business Plan )

ردیف	عنوان فیلد	وضعیت ثبت اطلاعات	توضیحات
۱	ندارم	بارگذاری مستندات <b>غیر الزامی</b> می باشد.	در صورت نداشتن طرح کسب و کار یا طرح امکان سنجی معتبر این گزینه انتخاب شود.
۲	دارم	بارگذاری مستندات <b>الزامی</b> می باشد.	<p>در صورت وجود طرح کسب و کار یا طرح امکان سنجی می بایست حداقل ۱ مورد از آن ها بارگذاری شود.</p> <p><b>توضیحات</b></p> <p><b>طرح امکان سنجی یا مطالعات امکان سنجی</b></p> <p>ارزیابی و تجزیه و تحلیل پتانسیل یک پروژه پیشنهادی است و بر اساس تحقیقات و مطالعاتی پایه ریزی شده است که روند تصمیم گیری را پشتیبانی می کند.</p> <p>مطالعات امکان سنجی شامل مباحث زیر می باشد:</p> <ul style="list-style-type: none"> <li>• معرفی طرح و مطالعات فنی</li> <li>• مطالعات بازار</li> <li>• بررسی های مالی و اقتصادی</li> </ul> <p><b>طرح کسب و کار</b></p> <p>نوشته ای توصیفی و جامع در مورد کسب و کار یک موسسه یا یک کارآفرین است. این طرح حاوی بررسی های دقیقی در خصوص تولیدات یا خدمات یک شرکت، بازار و مشتریان، رقبا، منابع انسانی، منابع تامین مالی، تکنولوژی و ابعاد فنی محصول یا خدمات و ... است. یکی از مهمترین کارکردهای طرح تجاری این است که با تدوین آن، کارآفرین می تواند عوامل داخلی و خارجی درگیر در یک کسب و کار را شناسایی و اثر آنها را بر روی فعالیت خود بررسی نماید.</p>

### بازار مصرف

ردیف	عنوان فیلد	وضعیت ثبت اطلاعات	توضیحات
۱	بین المللی	انتخاب یک گزینه الزامی است ولی بارگذاری مستندات الزامی نمی باشد	کاربر می بایست بر اساس اطلاعات خود از طرح و بازار نسبت به انتخاب هر یک از گزینه های مربوطه اقدام نماید. در صورت وجود مستندات، بارگذاری آن در راستای شفاف سازی توصیه می شود.
۲	ملی		
۳	منطقه ای		
۴	محلی		

### وضعیت رقابت محصول در بازار

ردیف	عنوان فیلد	وضعیت ثبت اطلاعات	توضیحات
۱	بدون رقیب	انتخاب یک گزینه الزامی است ولی بارگذاری مستندات الزامی نمی باشد.	کاربر می بایست بر اساس اطلاعات خود از طرح و بازار نسبت به انتخاب هر یک از گزینه های مربوطه اقدام نماید. در صورت وجود مستندات، بارگذاری آن در راستای شفاف سازی توصیه می شود.
۲	کمتر از ۵ رقیب		
۳	بین ۵ تا ۲۰ رقیب		
۴	بیش از ۲۰ رقیب دارد		

### امکان سنجی

ردیف	عنوان فیلد	وضعیت ثبت اطلاعات	توضیحات
۱	نرخ بازده سرمایه (IRR)	ولی بارگذاری مستندات الزامی نمی باشد. انتخاب یک گزینه الزامی است	نرخ بازده از محاسبه درصد نسبت "سود پس از کسر استهلاک" به "میانگین سرمایه به کار رفته" به دست می آید.
۲	دوره بازگشت سرمایه (PBP)		جهت محاسبه شاخص مالی دوره بازگشت سرمایه نیز از جدول جریانات نقدی استفاده می شود. بدین منظور جریانات نقدی هر سال با سال گذشته جمع می شود که براین اساس جریانات نقدی تجمعی محاسبه می گردد. رقم مذکور در سال های نخست به جهت تأثیر هزینه های سرمایه گذاری منفی می باشد و به تدریج و با تأثیر سود خالص سالانه جریانات نقدی تجمعی به سمت رقم مثبت میل می نماید. مقطع زمانی که جریانات نقدی تجمعی در آن از منفی به مثبت تبدیل می شود، دوره بازگشت سرمایه است.
۳	نقطه سر به سر (BEP)		اصطلاحی است که برای بررسی ارتباط میزان تولید یک بنگاه اقتصادی با میزان سودآوری آن به کار می رود. نقطه سر به سر، میزانی از تولید بنگاه اقتصادی را نشان می دهد که در آن میزان هزینه ها با میزان درآمدها برابر می شود و بنگاه در این سطح از تولید نه سود می کند و نه زیان. اگر تولید، بیشتر از نقطه سر به سر باشد، بنگاه سود خواهد برد و اگر کمتر باشد، زیان خواهد دید.

Rab e' Rashidi  
Science & Technology  
Region



Rab e' Rashidi  
Science & Technology  
Region



تبریز - کوی ولیعصر (عج)  
خیابان فروغی - نیش فلکه همافر  
تلفن : ۰۴۱ ۳۳۲۹۴۹۹۹  
۰۴۱ ۳۳۳۰۵۸۹۲  
دورنگار : ۰۴۱ ۳۳۳۰۵۸۹۱  
[www.tabrizcoridor.ir](http://www.tabrizcoridor.ir)  
[info@tabrizcoridor.ir](mailto:info@tabrizcoridor.ir)

